



RAPPORT D'ACTIVITÉ

Exercice 2021.

Mot du Président

Présentation de la Fondation iad	1
Mission de la Fondation iad	1
Présentation des Associations soutenues par la Fondation iad	1
Budget de la Fondation iad	1
Objectifs 2023 de la Fondation iad	1



« C'est avec une certaine émotion que j'écris cette introduction au premier rapport annuel d'activité de la Fondation **iad**. Je suis tellement heureux que nous ayons pu donner le jour à cette initiative. Elle trouve très naturellement ses racines dans **l'adn du réseau humain, solidaire et ouvert** à tous qu'est **iad**. A l'issue de cette première année, **12 beaux projets** dans les domaines de **la lutte contre le mal logement et l'égalité des chances ont déjà été financés**. Un très grand merci à tous ceux qui nous ont aidés à rendre cela possible : ceux qui nous ont accompagné dans la genèse de la mise en place d'une fondation, **les membres du CA de la Fondation, tous les volontaires du réseau et du siège** qui se sont mobilisés à chacun de nos appels pour nous permettre d'avancer le mieux possible. **Je n'oublie bien entendu pas les 12 associations qui portent au quotidien ces projets solidaires et leurs 12 marraines et parrains.** »

Roland **TRIPARD**, Président de la Fondation **iad**.



1 PRÉSENTATION DE LA FONDATION iad

Crée en 2008, le réseau **iad** est né de la volonté d'envisager différemment l'immobilier, **grâce à un modèle innovant plus humain et solidaire**, basé sur la digitalisation de l'agence immobilière physique via un réseau de conseillers⁽¹⁾ indépendants.

Le Rôle de la Fondation

La Fondation, **créée en janvier 2021**, s'inspire de l'aventure **iad** en s'appuyant sur les valeurs et sur la force du réseau. Elle répond à un souhait porté par l'ensemble du groupe : de participer à la construction d'une société **plus solidaire et plus humaine** avec un fort ancrage territorial. Ce projet s'inscrit dans le développement du groupe, avec l'ambition de fédérer conseillers⁽¹⁾ du réseau et collaborateurs autour d'une démarche philanthropique.

L'Objectif de la Fondation

La Fondation **iad** a pour objectif de réunir toutes les parties prenantes de l'écosystème associatif, afin de contribuer à **apporter une réponse aux causes portées**, par des actions concrètes et mesurables.

1 PRÉSENTATION DE LA FONDATION iad

Son organisation

Pour établir sa stratégie et mener à bien sa mission, la Fondation **iad** s'appuie sur un écosystème de professionnels dans le domaine :

Le conseil d'administration de La Fondation iad, définit la philosophie et la stratégie de la Fondation. Il certifie également les comptes et le budget annuel.

Collège des représentants des Fondateurs :



Jade **BENREJDAL**



Roland **TRIPARD**



Olivier **DESCAMPS**



Rémy **GUILIER**

Collège des Personnalités Externes Qualifiées :



Myriam **KHATTAB**



Isabelle **LAROCLETTE**








1 PRÉSENTATION DE LA FONDATION iad

Son organisation

L'équipe opérationnelle, met en œuvre et concrétise la stratégie de la Fondation. Pour cela, elle coordonne les actions avec les associations soutenues et en permet la réalisation, en s'appuyant sur un Comité d'Accompagnement. Elle est composée d'une personne (*Lucile Peignot, Déléguée Générale*).

Le Comité d'Accompagnement de la Fondation, composé de **30 membres** du réseau **iad**, accompagne le développement de la Fondation, au travers d'ateliers de réflexion et de sessions de brainstorming.

Les membres sont répartis au sein de différents Forums :

-  Comité de sélection des projets Mieux Logement
-  Comité de sélection des projets Égalité des Chances
-  Forum Vision
-  Forum Parrains & Marraines
-  Forum Communication
-  Forum Appel à projet
-  Forum Mesure d'impact

2 LA MISSION DE LA FONDATION iad

La mission de la Fondation est d'accompagner et de soutenir des associations grâce à **du mécénat financier et du mécénat humain**, œuvrant pour 2 causes :

Le Mieux Logement

La France, pourtant considérée comme un pays riche, compte plus de 4 millions de personnes mal logées (*sans abris, vivant dans des conditions d'insalubrité ou privés de logement personnel*). Face à ce constat, la Fondation **iad** souhaite s'engager auprès des acteurs du Logement et ainsi contribuer à l'accès à un logement décent pour tous.

La puissance du réseau **iad** repose sur son enracinement local sur l'ensemble du territoire avec des milliers de conseillers⁽¹⁾. Cet ancrage local est une véritable force pour la Fondation : comprendre les enjeux territoriaux et bénéficier d'une connaissance fine des besoins des associations.

L'Égalité des Chances au service de l'insertion professionnelle

iad a été créé avec la conviction qu'il était possible de s'épanouir au travail tout en conciliant vie professionnelle et vie privée.

2 LA MISSION DE LA FONDATION iad

Le métier de conseiller⁽¹⁾ **iad** est **accessible et adapté à des gens de tous horizons** et joue parfois le rôle **d'ascenseur social**. Au sein d'**iad**, on trouve certes, d'anciens de l'immobilier, mais aussi des chefs d'entreprise, des spécialistes de la vente en magasins, des hôteliers, des graphistes, des informaticiens et bien d'autres métiers.

Les **iadiens** ont pourtant un point commun : **la soif d'entreprendre, de partager et de réussir ensemble**.

La Fondation **iad** souhaite **s'inspirer de ces parcours de vie**, afin de permettre aux personnes éloignées de l'emploi par des parcours de vie chaotiques de rêver à nouveau, de bénéficier d'une deuxième chance pour reprendre le pouvoir d'agir sur leur vie.

Deux causes **au cœur de l'ADN** et en lien avec les valeurs du Groupe, qui place l'humain au centre de l'ensemble de ses priorités.

Ce sont **ces relations tissées avec toutes les associations** soutenues qui contribueront à faire de la Fondation **iad**, un projet d'entreprise, riche de sens, de véracité, contribuant à créer une **société humaine**, en paix, tournée vers les autres.

3 PRÉSENTATION DES ASSOCIATIONS SOUTENUES

Le premier Appel à projet de la Fondation, lancé en octobre 2021 auprès de l'ensemble du réseau **iad** et des collaborateurs a permis de sélectionner **12 projets**.

Rétrospective

4 - 31 octobre : Appel à projet

9 novembre : Comité de sélection des projets

15 novembre : Validation des montants des subventions par le Conseil d'Administration

Critères de sélection des projet

- Être parrainé par membre du Groupe **iad**
- Répondre à une des causes soutenues par la Fondation
- Être une structure d'intérêt général
- L'action doit se dérouler en France

Partenariat

- Dotation financière (*entre 5 000 et 20 000 €*)
- Bénévolat de compétences avec le parrain ou la marraine afin de renforcer le partenariat par des actions de terrain

3 PRÉSENTATION DES ASSOCIATIONS SOUTENUES

Familles Solidaires de Bretagne



L'association a comme objectif principal le **soutien à des publics vulnérables en situation de handicap ou en perte d'autonomie**. A cet effet, elle favorise l'émergence, la construction et la gestion d'habitats inclusifs à destination de personnes adultes en situation de handicap, et d'une façon générale des personnes en perte d'autonomie. **Elle favorise l'accès au lien social**, aux loisirs et aux soins des locataires. Elle favorise de façon générale toute action en direction des personnes en situation de handicap.



Dotation de 20 000 € afin de participer aux travaux d'aménagement de la colocation «Belle Aventure» sur la ville de Dinard.



3 PRÉSENTATION DES ASSOCIATIONS SOUTENUES

#Habit'âge



habit'âge

Habit'âge a pour objectif de **lutter contre l'exclusion sociale des personnes âgées** en créant du lien social intergénérationnel. L'association concourt de plus, à la réhabilitation du patrimoine immobilier des centres bourgs des territoires ruraux, et propose ainsi un habitat partagé et accompagné aux personnes âgées isolées. Habit'âge a identifié un hôtel délabré à Combrée pour y mener un projet coopératif avec les habitants.



Dotation de 20 000 € fléchée sur la réalisation des travaux de réhabilitation.

3 PRÉSENTATION DES ASSOCIATIONS SOUTENUES

#Cours Antoine de St Exupéry



L'association Cours Antoine de Saint-Exupéry, accueille 124 élèves du CP à la troisième, sur la commune d'Asnières-sur-Seine (*Hauts-de-Seine*). Elle **répond à l'urgence éducative des 5 quartiers prioritaires** définis par la politique de la ville depuis 2015 avec des résultats probants.

L'objectif du projet est de développer un programme auprès de 45 élèves répartis entre la classe de CP, la classe de CE1 et la classe de CE2 (*15 élèves par classe*), afin de leur apprendre à écrire et à lire le français. Un accompagnement personnalisé pour la lecture est également proposé ainsi qu'une attention particulière aux besoins spécifiques des élèves. La dotation financière de la Fondation **iad** permettra la réalisation de cet accompagnement.



Dotation de 20 000 € fléchée sur la réalisation de cet accompagnement.

3 PRÉSENTATION DES ASSOCIATIONS SOUTENUES

#Apprentis d'Auteuil



Acteur engagé de la **prévention** et de la **protection de l'enfance**, Apprentis d'Auteuil développe en France et à l'international des programmes d'accueil, d'éducation, de formation et d'insertion pour redonner aux jeunes et aux familles fragilisés ce qui leur manque le plus: la confiance. La Fondation a aussi pour mission de porter la voix des jeunes fragilisés avec la volonté de faire bouger les lignes. Elle porte son plaidoyer en faveur de la jeunesse auprès des institutions françaises et européennes.

Le projet du Bus des Possibles, est de sillonner 6 villages du Haut Var, à raison de 2 jours/semaine dans chaque village pendant une durée de 6 mois en moyenne, afin de former les jeunes via une pédagogie innovante et de les remobiliser sur des compétences personnelles.



Dotation de 20 000 € fléchée sur l'aménagement du bus.

3 PRÉSENTATION DES ASSOCIATIONS SOUTENUES

#Frères Humains



L'association Frères Humains a pour mission de **favoriser l'échange entre différentes cultures**, de développer des actions de solidarité envers les plus démunis et **d'aider à l'amélioration des conditions de vies des populations les plus paupérisées** en France.

Le projet de l'association est de créer un chantier d'insertion, dont l'objet sera d'organiser des événements à impacts sociaux.

Ce chantier permettra d'embaucher 5 personnes en insertion professionnelle, dont l'objectif final est la prise en charge de places d'hébergement pour les publics accompagnés.



Dotation de 20 000 € fléchée sur la prise en charge du loyer du local de l'association.

3 PRÉSENTATION DES ASSOCIATIONS SOUTENUES



#AROP

AROP
Les amis de l'Opéra

L'association pour le Rayonnement de l'Opéra National de Paris (AROP), fondée en 1980, a pour objet de **promouvoir la culture et la diffusion auprès du grand public** d'œuvres lyriques, musicales et chorégraphiques en soutenant par tout moyen le développement et le rayonnement de l'Opéra National de Paris.

L'Académie de l'Opéra souhaite étendre son programme Dix Mois d'École et d'Opéra à 3 nouveaux établissements scolaires situés en Corse et en Centre-Val de Loire dès le mois de janvier 2022. Le programme sera articulé autour de la découverte des métiers de l'Opéra, de ses œuvres lyriques et chorégraphiques et de la pratique artistique.



Dotation de 20 000 € permettant à ces trois collèges de rejoindre le programme.

3 PRÉSENTATION DES ASSOCIATIONS SOUTENUES

#L'Arche à Grasse



L'association a pour objet de **proposer aux personnes en situation de handicap une offre d'habitat accompagné, en vie partagée**, d'assister les personnes en situation de handicap dans l'élaboration et la mise en œuvre de leurs projets personnalisés, en lien avec leurs familles ou leurs tuteurs, de promouvoir la vision de L'Arche sur la personne humaine qui met en évidence l'importance, la contribution et les dons des personnes en situation de handicap mental pour l'ensemble de notre société. La communauté souhaite rénover le Foyer du Radeau (sur la commune de Grasse) : rafraîchissement et l'embellissement, afin de garantir un accueil de qualité aux locataires.



Dotation de 17 000 € fléchée sur les travaux de rénovation du foyer.

3 PRÉSENTATION DES ASSOCIATIONS SOUTENUES

#Ikambéré



Fondé en 1997, Ikambéré est un centre de ressources qui **permet aux femmes vulnérables** infectées par le VIH **d'accéder à l'autonomie par une insertion sociale et professionnelle**. L'association fonde son action sur les valeurs de solidarité et d'entraide mutuelle. Ikambéré apporte au quotidien une prise en charge globale aux femmes et les accompagne vers l'autonomie malgré la stigmatisation et la discrimination dont elles font l'objet. L'association s'efforce de remplir sa mission auprès de ces femmes en développant des approches qui leur permettent de retrouver confiance en elles, restaurer leur estime et de reconstruire un projet de vie. Ikambéré a développé une solution d'hébergement pour les femmes accompagnées : des appartements passerelles. Cependant, aujourd'hui, les lieux ne permettent plus d'accueillir et d'héberger les femmes dans des conditions satisfaisantes.



Dotation de 16 000 € fléchée sur des travaux de rénovation et d'achat de mobilier.

3 PRÉSENTATION DES ASSOCIATIONS SOUTENUES

#Unity Cube



L'association a pour objet de participer, aux côtés des associations et des pouvoirs publics, à **la réalisation de projets liés à l'hébergement d'urgence et à l'inclusion sociale**. Les missions principales d'Unity Cube sont le montage de projets d'urbanisme transitoire à but d'hébergement d'urgence et d'inclusion sociale et également le développement de technologies modulaires d'aménagement de bâtiments vacants à des fins d'hébergement d'urgence.

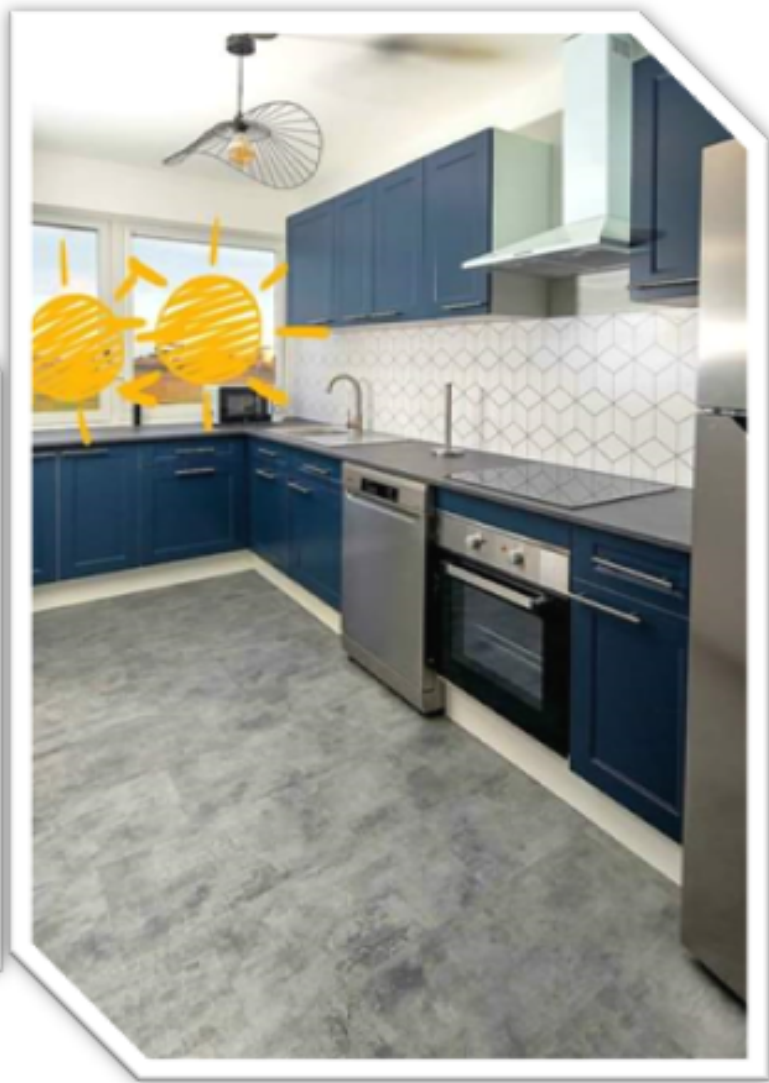
Unity Cube et le Centre d'Action Sociale Protestant (CASP) travaillent en partenariat depuis plus d'un an à la création de nouvelles places d'hébergement d'urgence en Ile-de-France. Face à un besoin toujours grandissant de places d'hébergement d'urgence dans la capitale, le CASP a conclu avec un propriétaire privé une convention d'occupation temporaire de moyenne durée (*au moins 5 ans*) de trois hôtels dans le 17^{ème} arrondissement de Paris. Unity Cube accompagne le CASP dans la réalisation de ces travaux.



Dotation de 13 000 € fléchée sur les travaux de réalisation du projet.

3 PRÉSENTATION DES ASSOCIATIONS SOUTENUES

#Foyer d'Olympe



Cette association a pour objectif de Lutter contre toutes les formes de violences faites aux femmes et adolescentes, grâce à un accompagnement de proximité en Seine-et- Marne. L'association **propose un accompagnement individualisé afin de soutenir chaque femme dans ses démarches** : hébergement, démarches administratives, orientation professionnelle, formation et sensibilisation aux violences faites aux femmes, etc.



Dotation de 12 000 € fléchée sur la prise en charge des loyers des deux appartements de l'association.

3 PRÉSENTATION DES ASSOCIATIONS SOUTENUES

#Foyers Matter



L'Association a pour objet la **protection, l'accompagnement et la réinsertion dans la société de personnes vulnérables mineures ou majeures**, en grande fragilité sociale (*provenant essentiellement de l'Aide Sociale à l'Enfance, de la Protection Judiciaire de la Jeunesse*).

Aux Foyers Matter, l'accompagnement est fondé sur la capacité d'une personne en difficulté à faire émerger le meilleur d'elle-même, à acquérir de nouvelles compétences sociales, à devenir acteur de sa propre vie, à se réconcilier avec la société et à s'y réinsérer.



Dotation de 12 000 € fléchée sur une aide à l'équipement pour une première installation des jeunes soutenus par l'association.

4 LE BUDGET DE LA FONDATION

La Fondation **iad**, dans le cadre de son programme pluriannuel, reçoit une dotation annuelle de 200 000 Euros, des Membres Fondateurs, répartie de la manière suivante :

- 130 000 € d'**iad** France
- 70 000 € d'**iad** Business Factory*

Familles Solidaires Bretagne	20 000 €
Habit'âge	20 000 €
Cours Antoine St Exupéry	20 000 €
Apprentis Auteuil	20 000 €
Frères Humains	20 000 €
AROP	20 000 €
L'Arche à Grasse	17 000 €
Ikambéré	16 000 €
Unity Cube	13 000 €
Foyer Olympe	12 000 €
Foyers Matters	12 000 €
Solidarité Pyrénées	10 000 €
TOTAL	200 000€

*Nom commercial d'**iad** international

5 OBJECTIFS 2023

- **Affinage et Enrichissement de la Vision** de la Fondation, afin de la préciser et qu'elle soit lisible pour tous.
- **Consolidation** des actions de la Fondation = programmes de soutien, suivi des projets, fonctionnement interne et mesure d'impact.
- **Mise en place de la communication interne** de la Fondation : avec la rédaction d'un plan de communication conséquent, permettant d'engager le réseau (*15 000 conseillers⁽¹⁾*) et les collaborateurs (*300 salariés*).



« Nous réalisons que ce que nous accomplissons n'est qu'une goutte dans l'océan. Mais si cette goutte n'existait pas dans l'océan, elle manquerait. »

Mère Teresa

Contact

Fondation **iad**



Lucile **PEIGNOT**
Déléguée Générale

contact@fondation-iad.com

Fondation d'Entreprise **iad**

Publication au Journal Officiel n°1586 du 1^{er} juin 2021

Allée de la Ferme de Varâtre
Carré Haussmann III - 77127 LIEUSAINT
contact@fondation-iad.com / lucile.peignot@iadgroup.fr

⁽¹⁾Tous les conseillers iad sont des agents commerciaux indépendants (sans détention de fonds) de la SAS I@D France immatriculés au RSAC, titulaires de la carte de démarchage immobilier pour le compte de la société I@D